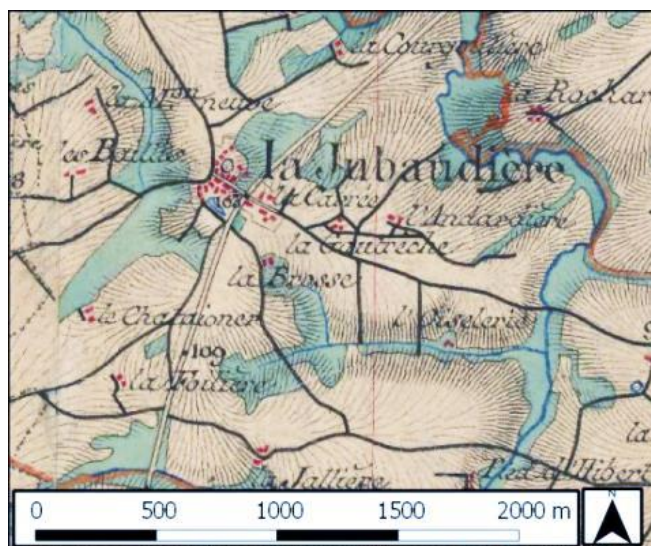


D'importants travaux d'assainissement agricole ont été réalisés sur le territoire du SAGE Evre - Thau - St Denis à partir de 1980. Un stage réalisé au SMiB a permis d'identifier les secteurs aménagés.

L'assainissement agricole dans les Mauges

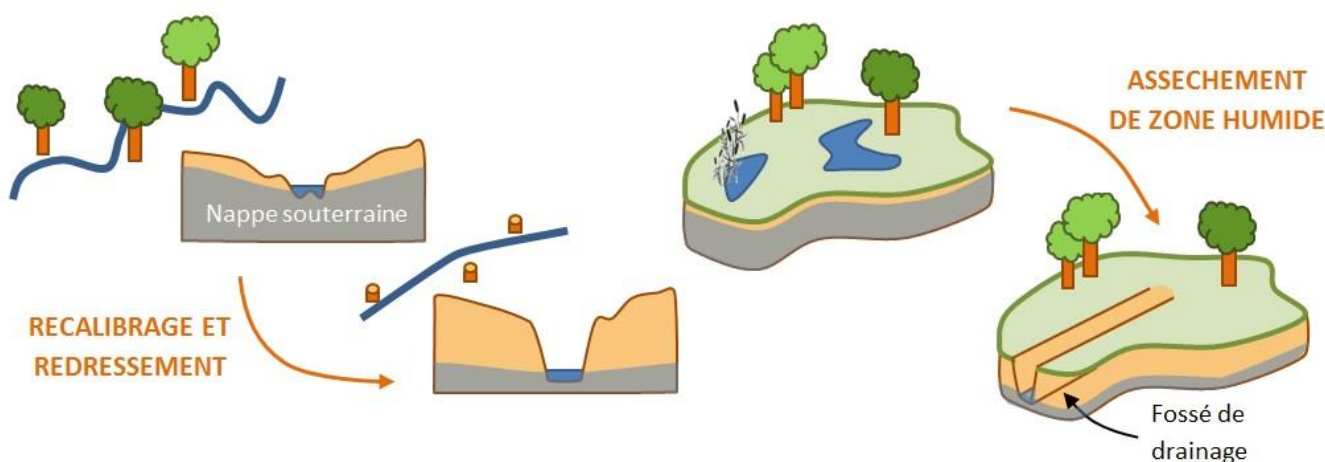
Situées sur un sous-sol globalement imperméable, **les Mauges sont une région où l'eau s'infiltre peu dans le sous-sol** et ne peut constituer de réserves souterraines d'envergures. Cette région a ont longtemps été très humide, **présentant une forte abondance de zones humides et de cours d'eau (à droite)**. En conséquences, beaucoup de terrains agricoles demeuraient gorgés d'eau longtemps après les dernières pluies d'hiver.

Les sols gorgés d'eau représentent une contrainte importante pour l'agriculture intensive : il est impossible d'y mécaniser le travail de la terre, les cultures présentent des retards de récolte, les rendements sont faibles ... **Partout en France, les Direction Départementales de l'Agriculture et de la Forêt (DDAF) ont mis en place des programmes d'assainissement agricole** dans l'objectif d'assécher les terres et de faciliter l'intensification des pratiques agricoles.



Abondance de zones humides (en bleu) autour de la Jubaudière au XIXe siècle (Carte d'état-major, Géoportail)

Les travaux d'assainissement agricole consistaient à **aménager le réseau de cours d'eau** pour qu'il puisse recevoir les eaux de drainage, par le biais d'un approfondissement et d'un élargissement des petits cours d'eau (**ci-dessous à gauche**), voir même parfois grâce au busage de ces cours d'eau. En outre, **certaines zones humides ont été asséchées à l'aide de fossés de drainage (ci-dessous à droite)**.



Afin d'identifier les secteurs aménagés, **une recherche documentaire a été effectuée** dans les archives des communes et des communautés de communes du territoire. Elle a permis d'obtenir une centaine de plans dressés après les travaux. Une partie du linéaire aménagé, pour laquelle les plans n'étaient pas

disponibles, a été identifié grâce à d'autres méthodes : analyse d'anciennes photos aériennes, observations de terrain, discussion avec les exploitants riverains des cours d'eau...

Les résultats obtenus

A l'issue des 5 mois du stage, **500 km ont été identifiés comme aménagés (à droite)**. Ce sont en premier lieu des recalibrages et redressements (300 km), mais aussi des enterrements de l'amont des cours d'eau (100 km) et des créations de fossés de drainage en zone humide (100 km). Il semblerait par ailleurs que **la majorité des travaux (> 80%) ait été réalisée au sein des têtes de bassin versant**, qui constituent les zones de sources de l'Evre, de la Thau et du S^t Denis.

Et maintenant ?

Ce recensement constitue une première étape dans la prise en compte de l'assainissement agricole et de la fonctionnalité des têtes de bassin versant sur le territoire du SAGE. **Tous les secteurs aménagés n'ont pas évolué de la même manière depuis les travaux** : certains ont récupéré naturellement une fonctionnalité correcte alors que d'autres sont restés dans leur état fortement dégradé. Les têtes de bassin sont pourtant des secteurs clefs dans un contexte où la ressource souterraines est d'une ampleur limitée. **Il est maintenant nécessaire que le SMiB effectue une hiérarchisation des têtes de bassin versant et envisage des actions de restaurations** (recharge en granulas, renaturation, ...) dans les secteurs qui impactent l'état des masses d'eau.



Le stage a aussi mis en lumière l'existence de quelques têtes de bassin n'ayant pas été aménagées lors de l'assainissement agricole (**exemple d'un cours d'eau à gauche**). Il est probable qu'elles jouent un rôle déterminant dans l'état des masses d'eau, avec notamment un soutien solide des débits d'étiage. Une réflexion sur la manière de **protéger ces sources « préservées »** pourra s'intégrer à l'élaboration du SAGE, si leur fonctionnalité s'avère indispensable pour ne pas dégrader plus l'état des masses d'eau

Pour Plus D'informations...



Un rapport complet, qui détaille la méthode et les résultats, est disponible sur le site internet du SMiB.

Syndicat Mixte des Bassins Evre-Thau-S^t Denis
Tél. 02 41 71 76 83

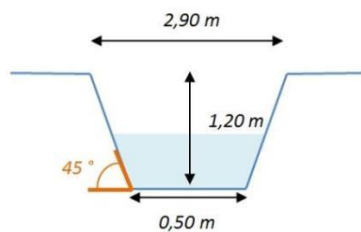
Courriel : contact@evrethausaintdenis.fr
Site internet : www.evrethausaintdenis.fr

Annexe : nature des travaux ; résultats par masse d'eau ; clé de lecture de la cartographie

Cinq types de travaux ont été cartographiés : des curages, des recalibrages, des rectifications (ou redressement), des créations de fossés de drainage et des enterrements d'écoulements par pose de collecteurs enterrés. La cartographie réalisée ne tient pas compte du drainage des parcelles.

Nature Des travaux Cartographiés

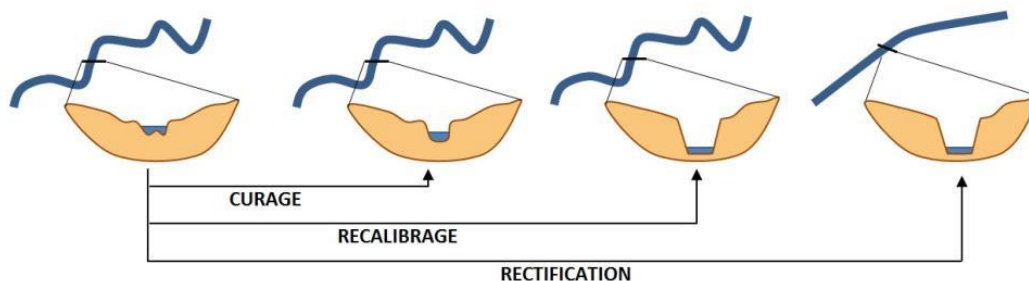
L'objectif des travaux d'hydraulique était d'aménager le réseau hydrographique pour qu'il soit adapté à recevoir les eaux drainées et à les acheminer vers l'aval. Les collecteurs de drains étant enterrés à une profondeur d'environ un mètre, il fallait donc que le lit des émissaires soit approfondi à plus d'un mètre (**ci-dessous**).



Profil de réalisation des émissaires agricoles (à gauche) et vue d'un émissaire (à droite)

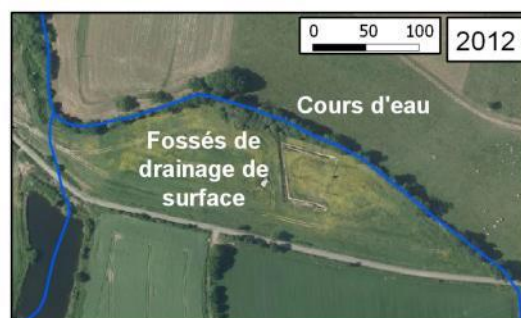
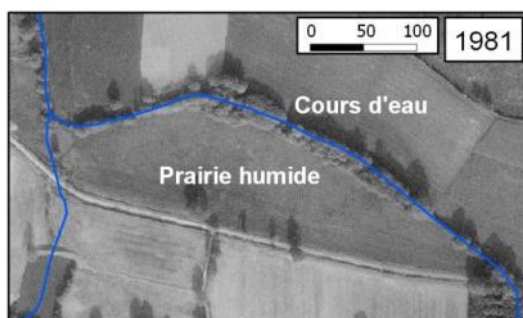
Curage, recalibrage et rectification

Ces interventions étaient les plus courantes. Elles consistaient en un aménagement mécanique du lit des cours d'eau plus ou moins prononcé : retrait des sédiments (curage), élargissement et approfondissement (recalibrage) et même parfois linéarisation du cours d'eau (rectification). La différence entre les trois interventions est schématisée **ci-dessous**. Ces travaux s'accompagnaient presque systématiquement du retrait de toute ou partie de la ripisylve.



Drainage de surface

Dans les zones humides sans talweg bien défini, des fossés de drainage de surface étaient réalisés et connectés au réseau hydraulique. Présentant le même profil que les émissaires, ils avaient pour objectif de créer un écoulement artificiel dans des secteurs n'en présentant pas naturellement. Les deux photos **ci-dessous** montrent la création de fossés de drainage dans une prairie humide.



Pose de collecteurs enterrés

Les émissaires constituaient une contrainte pour les exploitants parce qu'ils consommaient de l'espace foncier, nécessitaient de l'entretien et morcelaient parfois les parcelles. La DDAF conseillait donc de remplacer ces émissaires par des collecteurs enterrés. Cette technique était privilégiée jusqu'à un diamètre de buse de 500 mm. Concrètement, ces enterrements ont eu lieu surtout à l'amont du réseau hydrographique, sur des cours d'eau intermittents. L'enterrement de cours d'eau permanent a été effectué plus ponctuellement.

Détail Des résultats Par masse D'eau

	Code Cartographie	/	1	2	3	4	5
	Total	Aménagé	Pose de collecteurs	Rectification	Création de fossé	Recalibrage	Curage
	km	%	%	%	%	%	%
Total des 10 masses d'eau	1264,0	39	7	8	7	17	1
Détail par masse d'eau							
Evre Amont	449,3	42	7	11	5	18	0
Evre Aval	169,6	22	8	0	2	11	0
Beuvron	90,8	39	7	13	3	17	0
Avresne	99,6	61	11	9	11	25	5
Abriard	28,3	30	14	4	0	12	0
Pont Laurent	159,4	33	4	8	6	14	2
Trézenne	44,1	49	19	4	2	25	0
Moulin Moreau	23,1	6	1	0	3	2	0
St Denis et Moulins	52,6	7	0	1	2	3	0
Thau	147,1	58	5	9	21	22	1

Niveaux de fiabilité :

	Elevé (>95% certifié)		Bon (>75 % certifié)		Moyen (>60 % certifié)
---	-----------------------	---	----------------------	--	------------------------

Table attributaire du .shp lineaire effectif

La cartographie a été réalisée à partir du réseau hydrographique de la BD TOPO® de l'IGN, auquel ont été ajoutés les cours d'eau (permanents et intermittents) figurés sur le SCAN 25® de l'IGN, version 2010. La cartographie des travaux d'assainissement s'est faite à l'aide des plans obtenus dans les archives et d'autres sources d'information.

NATURE_TRA : indique la nature des travaux effectués

0 : Pas d'aménagement identifié	4 : Recalibrage
1 : Enterrement dans des collecteurs	5 : Curage
2 : Rectification et recalibrage	6 : Autre
3 : Création de fossé de drainage	7 : Création d'un plan d'eau

MAITRE_OUV : indique le maitre d'ouvrage identifié

AFRvalthau : Association Foncière de Remembrement de la Vallée de la Thau

SIVMstflo : Syndicat à vocations multiples du canton de Saint Florent le Vieil

SIVMbeau : Syndicat à vocations multiples du canton de Beaupréau

Privé : Particulier/propriétaire foncier

SIVMmfauc : Syndicat intercommunal à vocations uniques du canton de MontFaucon sur Moine

SIVMchem : Syndicat intercommunal à vocations uniques du canton de Chemillé

SIAAbeau : Syndicat intercommunal d'assainissement agricole de la région de Beaupréau

SIAB : Syndicat intercommunale pour l'aménagement de l'Evre

SIVMmvt : Syndicat intercommunal à vocations multiples du canton de Montrevault

SIETcho : Syndicat Intercommunal d'études et de travaux de Cholet

CCCM : Communauté de Communes Centre Mauges

Départementale ou DDE : DDE

SOURCE et CONFR : précise à partir de quelle source d'information la donnée a été cartographiée (SOURCE), puis à partir de quels indices elle a été mise à jour (CONFR)

PR : Plan de récolement	AO : Anciennes photos aériennes
EE : Plan d'ensemble d'exécution	SV : Google Street View
AP : Plan d'avant-projet	TR : Observation de terrain
EA : Plan d'ensemble d'avant-projet	CA : Cadastre
OR : Photos aériennes 2008 ou 2012	RE : Rencontre avec exploitants, élus, ...

REF

Code de référence du programme d'assainissement, qui permet de consulter les plans associés.

Fichiers de style QGis

Le fichier de style **nature_travaux**, lorsqu'il est appliqué au shapefile **lineaire_effectif** sous Quantum GIS permet de visualiser la nature des travaux effectués (seuls 1,2,3,4 et 5 pris en compte, **ci-dessous à gauche**). L'utilisation combinée du style **sources** (il suffit de charger une deuxième fois le .shp et d'y appliquer ce second style) permet de visualiser les travaux tout en connaissant le niveau de certitude de la cartographie (**ci-dessous à droite**).

Travaux effectués

—	Enterrement
—	Rectification
—	Création de fossé
—	Recalibrage
—	Curage
—	Pas d'aménagement identifié

Niveau de fiabilité

	Travaux certifiés
■	Travaux certifiés
■	Travaux certifié mais tracé/nature non exacts
■	Travaux projetés : tracé/nature à confirmer
■	Travaux proposés : tracé/nature peu fiables